

## หน่วยบริหารและจัดการทุนด้านการเพิ่มความสามารถในการแข่งขันของประเทศ (บพท.)

### วิสัยทัศน์

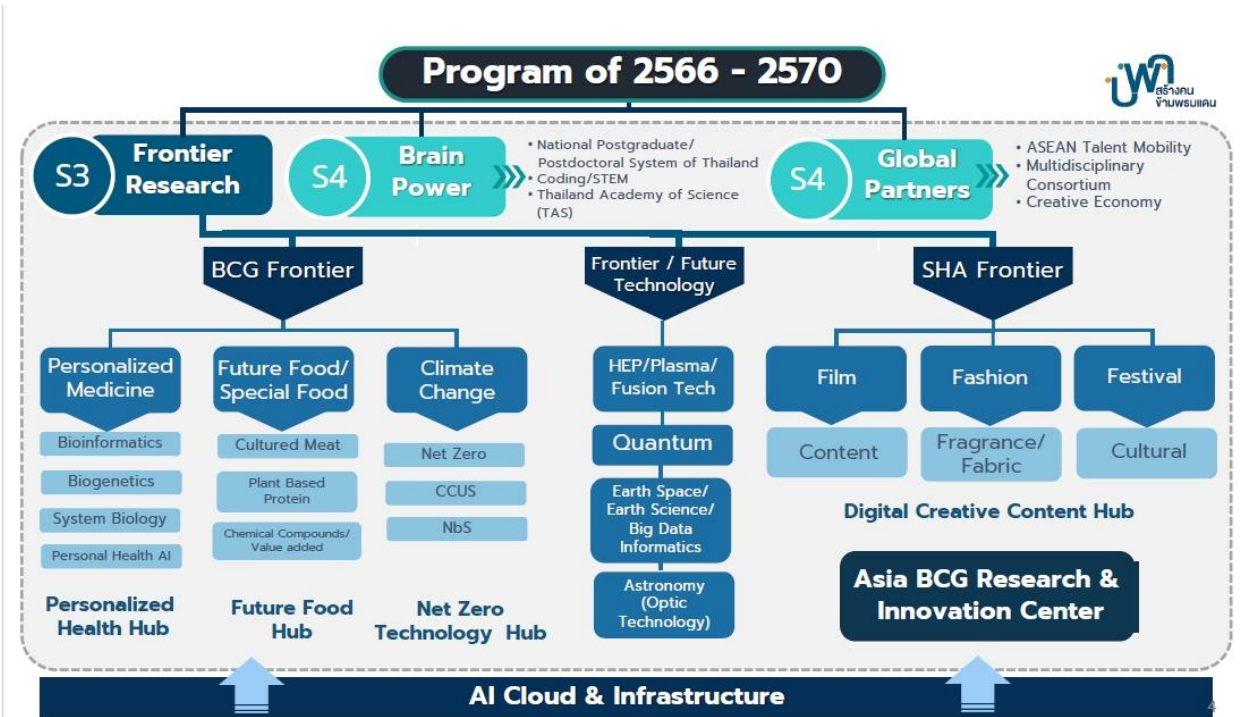
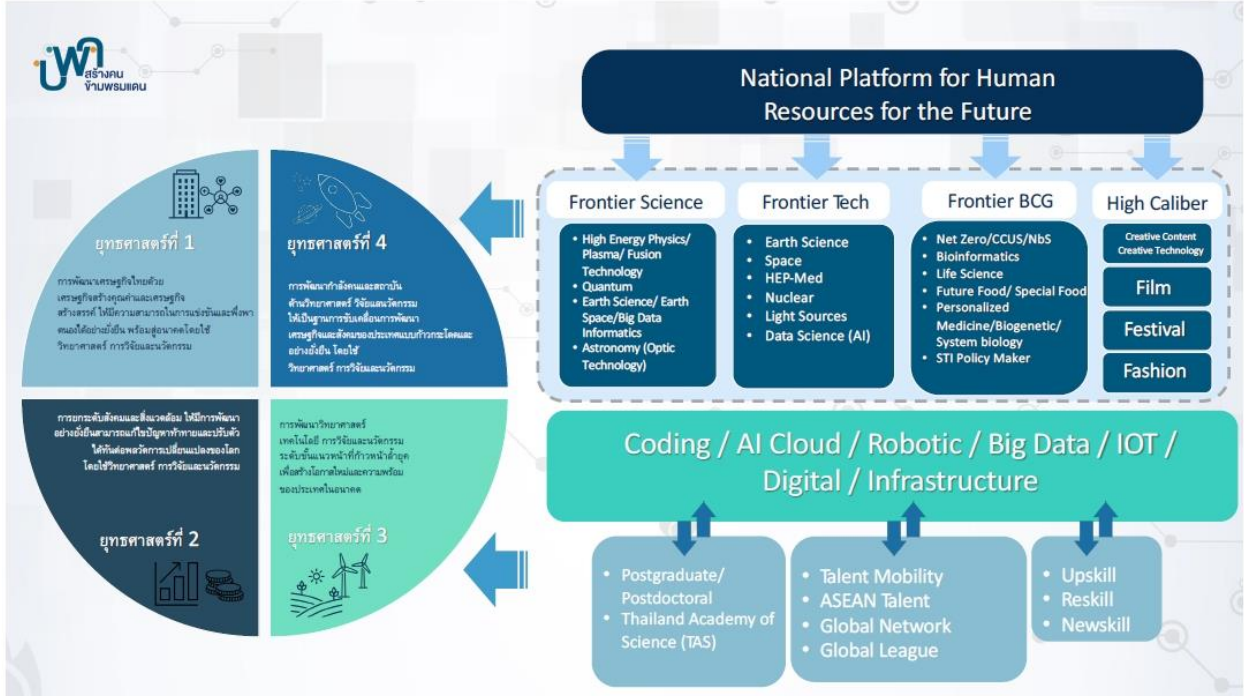
บพท. เป็นหน่วยงานขับเคลื่อน ส่งเสริม สานพลัง ระบบ ววน. ในการพัฒนากำลังคนสมรรถนะสูงและงานวิจัยขั้นแนวหน้าเพื่อตอบโจทย์อุตสาหกรรมแห่งอนาคตของประเทศไทยสู่อาเซียน

### วัตถุประสงค์

1. สนับสนุนระบบการพัฒนากำลังคนสมรรถนะสูงของประเทศแบบ demand driven ให้พร้อมรับการ disruption ของโลก
2. สนับสนุนส่งเสริมการวิจัยขั้นแนวหน้าและสนับสนุนระบบนิเวศ และโครงสร้างพื้นฐาน ววน. เพื่อเพิ่มขีดความสามารถในการผลิตผลงานวิจัยและนวัตกรรมที่ประเทศไทยมีศักยภาพ เพื่อตอบโจทย์อุตสาหกรรมแห่งอนาคต

### พันธกิจ

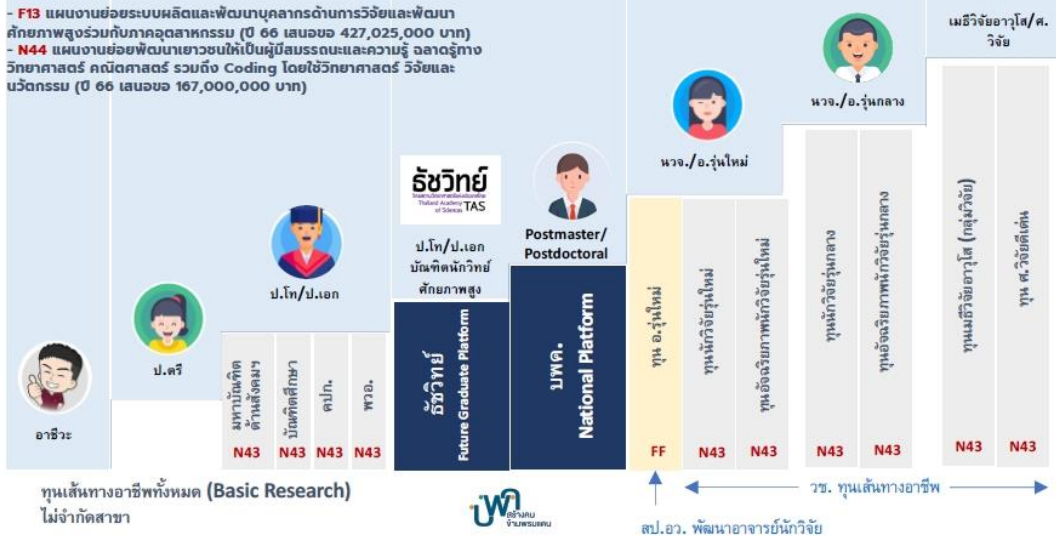
1. จัดสรรทุนด้านการพัฒนากำลังคนในสาขาที่จำเป็นต่อการพัฒนาประเทศตามนโยบายและยุทธศาสตร์การอุดมศึกษา วิทยาศาสตร์ วิจัยและนวัตกรรม และนโยบายของรัฐบาล รวมถึงการให้ทุนสนับสนุนนักวิจัยและบุคลากรอื่นหลังปริญญา
2. สนับสนุนทุนวิจัยและเทคโนโลยีขั้นแนวหน้าเพื่อตอบโจทย์อุตสาหกรรมแห่งอนาคต
3. สนับสนุนทุนด้านการพัฒนาระบบนิเวศ และ โครงสร้างพื้นฐานวิทยาศาสตร์และเทคโนโลยีเพื่อการสร้าง Foundation ของประเทศ และเป็น National Facility



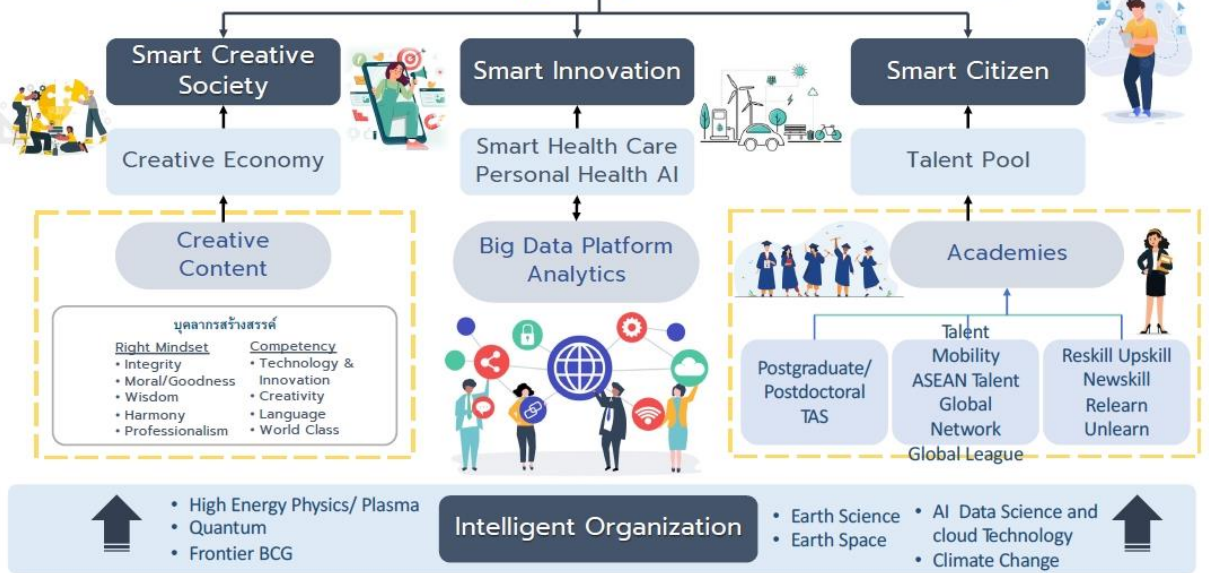
## การสร้างและพัฒนากำลังคนโดย ววน.



บพค. พัฒนาระบบพัฒนากำลังคนทักษะสูงตามความต้องการของประเทศ



## การพัฒนากำลังคนเพื่อมุ่งสู่เป้าหมาย กำลังคนสมรรถนะสูงเป็นศูนย์กลางของอาเซียน



## สำนักงานปลัดกระทรวงการอุดมศึกษา วิทยาศาสตร์ วิจัยและนวัตกรรม (สป.อว.)

### วิสัยทัศน์

สานพลังการอุดมศึกษา วิทยาศาสตร์ วิจัยและนวัตกรรมไทย พลิกโฉมให้ประเทศมีการพัฒนาอย่างรวดเร็วและยั่งยืน ยกกระดับความสามารถในการแข่งขันด้วยเศรษฐกิจสร้างคุณค่า และพร้อมก้าวสู่นาคต

### หน้าที่ และ อำนาจ

(1) ส่งเสริม สนับสนุน และกำกับดูแลการอุดมศึกษาให้เท่าทันการเปลี่ยนแปลงของโลก โดยมีความเป็นอิสระทางวิชาการและการบริหารจัดการ ให้มีการพัฒนากำลังคนให้สอดคล้องกับความต้องการของประเทศ และให้ดำเนินการวิจัยและสร้างสรรค์นวัตกรรมเพื่อพัฒนาชุมชน สังคม และประเทศทั้งทางด้านวิทยาศาสตร์ เทคโนโลยี สังคมศาสตร์ มนุษยศาสตร์ และสหวิทยาการ

(2) ส่งเสริม สนับสนุน และกำกับดูแลการวิจัยและการสร้างสรรค์นวัตกรรมของสถาบันอุดมศึกษา และหน่วยงานในระบบวิจัยและนวัตกรรมที่อยู่ในสังกัดกระทรวงหรือกำกับดูแลของรัฐมนตรี รวมทั้งประสานงานกับหน่วยงานในระบบวิจัยและนวัตกรรมที่อยู่นอกกระทรวงเพื่อให้เกิดความร่วมมือ และดำเนินการไปในทิศทางที่มีความเชื่อมโยงและสอดคล้องกับนโยบาย ยุทธศาสตร์ และแผนด้านวิทยาศาสตร์วิจัยและนวัตกรรมของประเทศ

(3) จัดให้มีระบบนิเวศและโครงสร้างพื้นฐานที่สำคัญเพื่อพัฒนาการอุดมศึกษา วิทยาศาสตร์ วิจัยและนวัตกรรม รวมทั้งส่งเสริมความร่วมมือเพื่อผลิตกำลังคนระดับสูงเฉพาะทาง และความร่วมมือในด้านการวิจัยและการสร้างสรรค์นวัตกรรมกับหน่วยงานภาครัฐ ภาคเอกชน องค์กรปกครองส่วนท้องถิ่น และบุคคลหรือหน่วยงานในต่างประเทศ

(4) ปฏิบัติการอื่นที่มีกฎหมายกำหนดให้เป็นหน้าที่และอำนาจของกระทรวง

ในการดำเนินการตาม (3) กระทรวงอาจมอบหมายให้หน่วยงานในสังกัดหรือในกำกับเป็นผู้ดำเนินการ หรืออาจร่วมดำเนินการกับองค์กรปกครองส่วนท้องถิ่น หน่วยงานเอกชนหรือต่างประเทศก็ได้

### โครงสร้างภารกิจกระทรวง

กระทรวงการอุดมศึกษา วิทยาศาสตร์ วิจัยและนวัตกรรม ได้กำหนดโครงสร้าง หน้าที่และอำนาจ พร้อมทั้งกำหนด Timeline การจัดโครงสร้างกระทรวงการอุดมศึกษา วิทยาศาสตร์ วิจัยและนวัตกรรม อย่างสมบูรณ์ในเวลาประมาณ 3 ปี ซึ่ง หัวใจของกระทรวงการอุดมศึกษา วิทยาศาสตร์ วิจัยและนวัตกรรม มีการกำหนดแนวทาง โดยมี 2 ภารกิจ , 8 หลักการ , 3 ปฏิรูป ดังรายละเอียดด้านล่าง

ภารกิจ	หลักการ	ปฏิรูป
1. เตรียมคนไทยสู่ศตวรรษที่21 2. นำองค์ความรู้และนวัตกรรมไปพัฒนาประเทศ	1. Transformation 2. Foundation of the Future 3. Leading through Strategic Funding 4. Empowering 5. Autonomy with Accountability 6. Modern Management Agencies 7. Flow and Collaborative Networks 8. Policy and Process Innovations	1. Administrative Reform 2. Regulatory Reform 3. Budgeting Reform

### บทบาทหน้าที่ของหน่วยงาน

สภาฯ/สอวช. มีบทบาทกำหนดนโยบาย ยุทธศาสตร์แผน อววน. กำหนดกรอบวงเงิน งบประมาณ ววน. และจัดประเภทหน่วยงานในระบบวิจัยและนวัตกรรม

กสว./สกสว. มีบทบาทจัดทำรายละเอียดนโยบาย ยุทธศาสตร์แผน อววน. ตามที่สภาฯกำหนด และทำหน้าที่จัดสรรงบประมาณด้าน ววน.

หน่วยงานในระบบ ววน. ประกอบด้วย 1) หน่วยงานด้านนโยบาย 2) หน่วยงานให้ทุน 3) หน่วยงานทำวิจัยและนวัตกรรม 4) หน่วยงานด้านการสนับสนุนการวิจัยและ นวัตกรรม ตรวจสอบและรับรองมาตรฐานด้านมาตรฐาน การทดสอบ และบริหารคุณภาพ ววน. 5) หน่วยงานจัดการความรู้และผู้ใช้ประโยชน์ หน่วยงานทั้งหมดต้องดำเนินการเพื่อให้เป็นไปตามตัวชี้วัดผลสัมฤทธิ์ที่ กสว. กำหนด เว้น สอวช. ซึ่งดำเนินการตามตัวชี้วัดที่สภาฯกำหนด

### นโยบาย ยุทธศาสตร์แผน ที่เป็นเอกภาพ

กำหนดโครงสร้างดังนี้1) นโยบายยุทธศาสตร์2) แผนด้าน ววน. 3) แผนงานด้าน.. 4) แผนปฏิบัติการหน่วยงาน 5) โครงการพัฒนากำลังคนระดับสูงเฉพาะทาง/โครงการ สร้างศักยภาพสถาบันอุดมศึกษา/ โครงการพัฒนาวิทยาศาสตร์/โครงการวิจัยและนวัตกรรม

กรอบประเด็นยุทธศาสตร์กระทรวงการอุดมศึกษา วิทยาศาสตร์ วิจัยและนวัตกรรม

ประจำปีงบประมาณ พ.ศ. 2568

<p><b>วิสัยทัศน์</b>                  สานพลังการอุดมศึกษา วิทยาศาสตร์ วิจัยและนวัตกรรมไทย พลิกโฉมให้ประเทศมีการพัฒนาอย่างรวดเร็วและยั่งยืน ยกกระดับความสามารถในการแข่งขันด้วยเศรษฐกิจสร้างคุณค่า และพร้อมก้าวสู่ออนาคต</p>		
<p><b>ผลสัมฤทธิ์</b></p> <ol style="list-style-type: none"> <li>คนไทยมีสมรรถนะและทักษะสูง เพียงพอในการพลิกโฉมประเทศให้ยกระดับความสามารถในการแข่งขันทางเศรษฐกิจและการพัฒนาสังคมอย่างยั่งยืน (KPI 1)</li> <li>เศรษฐกิจไทยมีความสามารถในการแข่งขันด้วยเศรษฐกิจสร้างคุณค่าและเศรษฐกิจสร้างสรรค์ เพิ่มความมั่นคงของเศรษฐกิจฐานราก และสังคมไทยมีการพัฒนาอย่างยั่งยืนสามารถแก้ปัญหาท้าทาย ของสังคมและสิ่งแวดล้อม (KPI 2 และ 3)</li> </ol>		
<p><b>ตัวชี้วัด ผลสัมฤทธิ์</b></p> <ol style="list-style-type: none"> <li>อันดับความสามารถทางการแข่งขันด้าน Education ของประเทศไทยตามการจัดอันดับของ IMD</li> <li>อันดับรวมของความสามารถการแข่งขันด้าน Scientific Infrastructure ของประเทศตามการจัดอันดับของ IMD</li> <li>สัดส่วนมูลค่าการลงทุนวิจัย พัฒนาและนวัตกรรมต่อผลิตภัณฑ์มวลรวมในประเทศ</li> </ol>		
<p><b>ประเด็น ยุทธศาสตร์</b></p>	<p><b>เป้าหมาย</b>  <b>การให้บริการ กระทรวง</b></p>	<p><b>ตัวชี้วัด</b></p>
<p>การพัฒนาเศรษฐกิจ ให้มีความสามารถในการแข่งขัน และพึ่งพาตนเองได้อย่างยั่งยืน ด้วยการอุดมศึกษา วิทยาศาสตร์ วิจัยและนวัตกรรม</p>	<p>ยกระดับการพัฒนาเศรษฐกิจโดยใช้กำลังคนสมรรถนะสูง วิทยาศาสตร์ นวัตกรรมและเทคโนโลยี และพัฒนาผู้ประกอบการฐานนวัตกรรม เพิ่มขีดความสามารถ ในการแข่งขันระดับสากล</p>	<ol style="list-style-type: none"> <li>จำนวนธุรกิจฐานนวัตกรรมที่กระทรวงการอุดมศึกษา วิทยาศาสตร์ วิจัยและนวัตกรรม ร่วมสนับสนุน ผลักดันยกระดับศักยภาพด้วยงานวิจัยและนวัตกรรม</li> <li>จำนวนธุรกิจขนาดกลางและขนาดย่อม (SME) ที่ได้รับการยกระดับศักยภาพและ มีรายได้เพิ่มขึ้น</li> <li>มูลค่าผลกระทบต่อเศรษฐกิจที่เกิดจากการนำผลงานวิจัย และพัฒนานวัตกรรมไปใช้ ประโยชน์</li> <li>จำนวนสตาร์ทอัพที่ กระทรวงการอุดมศึกษา วิทยาศาสตร์ วิจัยและนวัตกรรม ให้การสนับสนุน</li> <li>มูลค่าการลงทุนวิจัยของบริษัทที่มาใช้ประโยชน์ในเขตนวัตกรรม</li> </ol>
<p>การยกระดับสังคม และสิ่งแวดล้อม ด้วยการอุดมศึกษา วิทยาศาสตร์ วิจัยและนวัตกรรม</p>	<p>สังคมไทยมีการพัฒนาอย่างยั่งยืน มีธรรมาภิบาล มีความพร้อมเป็นสังคมสูงวัย และยกระดับการจัดการทรัพยากร</p>	<ol style="list-style-type: none"> <li>จำนวนต้นแบบในการประยุกต์ใช้องค์ความรู้ วิทยาศาสตร์ เทคโนโลยีและนวัตกรรมที่แสดงให้เห็นว่า สามารถพัฒนา และ เร่งแก้ไข ปัญหาทรัพยากรธรรมชาติและสิ่งแวดล้อมในชุมชน/ ท้องถิ่น</li> <li>จำนวนผู้สูงอายุในชนบทและเมืองที่ได้รับการพัฒนาทักษะ ที่จำเป็นในอนาคตและเพิ่มความสามารถในการพึ่งตนเอง โดยหน่วยงานภาคส่วนต่าง ๆ ด้วยการใช้องค์ความรู้ เทคโนโลยีและนวัตกรรม</li> </ol>

		<p>3. มูลค่าผลกระทบต่อสังคมที่เกิดจากการนำผลงานวิจัย และ พัฒนานวัตกรรมไปใช้ประโยชน์</p> <p>4. ผลคะแนนเฉลี่ยระดับคุณธรรมและความโปร่งใส (ITA) ในการดำเนินงานของกระทรวงการอุดมศึกษา วิทยาศาสตร์ วิจัยและนวัตกรรม</p>
การพัฒนาวิทยาศาสตร์ เทคโนโลยี การวิจัยและนวัตกรรม ระดับขั้นแนวหน้า	สร้างองค์ความรู้ นวัตกรรมและเทคโนโลยีระดับขั้นแนวหน้า โดยมีโครงสร้างพื้นฐานด้านวิทยาศาสตร์ วิจัยและนวัตกรรมและ โครงสร้างพื้นฐานทางคุณภาพของประเทศที่ทัดเทียมสากล และมีกระบวนทัศน์ใหม่ทางมนุษยศาสตร์ สังคมศาสตร์ และ ศิลปกรรมศาสตร์ที่ถูกนำไปประยุกต์ใช้	<p>1. จำนวนองค์ความรู้ใหม่ หรือเทคโนโลยีขั้นแนวหน้า หรือนวัตกรรมที่เกิดจากงานวิจัยขั้นแนวหน้า ด้านวิทยาศาสตร์ สังคมศาสตร์ มนุษยศาสตร์ ศิลปกรรมศาสตร์ และที่ถูกนำไปประยุกต์ใช้ และ/หรือพัฒนาต่อยอด</p> <p>2. จำนวนโครงสร้างพื้นฐานด้านวิทยาศาสตร์ วิจัยและนวัตกรรมที่สร้างใหม่หรือจัดหาเข้ามาหรือ ได้รับการพัฒนากระดับเพิ่มขึ้น สามารถทัดเทียมสากลและสอดคล้องกับทิศทางการวิจัยขั้นแนวหน้า รวมทั้งการพัฒนาเทคโนโลยีแห่งอนาคต</p> <p>3. ร้อยละความสำเร็จในการเตรียมความพร้อมรับภัยคุกคามทางนิวเคลียร์และรังสี</p>
การพัฒนากำลังคน สถาบันอุดมศึกษา และหน่วยงานวิจัย ให้เป็นฐานการขับเคลื่อนการพัฒนาเศรษฐกิจและสังคมของประเทศ	กำลังคน สถาบันอุดมศึกษา และสถาบันวิจัยของประเทศ ได้รับการพัฒนาให้มีสมรรถนะสูง สามารถเพิ่มขีดความสามารถในการแข่งขันของประเทศ	<p>1. บุคลากรด้านการวิจัยและพัฒนา แบบทำงานเต็มเวลา (FTE) ต่อประชากร 10,000 คน-ปี</p> <p>2. สถาบันอุดมศึกษาติด University Ranking by subjects ใน 100 อันดับแรก ของโลก</p> <p>3. การมีงานทำ ของผู้สำเร็จการศึกษาภายในระยะเวลา 1 ปี หลังจากการจบการศึกษา</p> <p>4. จำนวนบัณฑิตที่มีทักษะสูงตอบโจทย์อุตสาหกรรมของประเทศ และมีการพัฒนาทักษะแรงงาน ในอุตสาหกรรมปัจจุบัน เพื่อให้ก้าวทันการเปลี่ยนแปลงของโลก</p> <p>5. จำนวนผู้เข้ารับการถ่ายทอดความรู้และเรียนรู้ ผ่านการเข้าร่วมกิจกรรม/ฝึกอบรม/แหล่งเรียนรู้ ตลอดจนการเข้าถึงสื่อในรูปแบบ Lifelong Learning</p> <p>6. จำนวนประชาชนในพื้นที่จังหวัดชายแดนภาคใต้ ได้รับการพัฒนาทักษะหรือองค์ความรู้ ในการประกอบอาชีพ</p>



## กองทุนเพื่อความเสมอภาคทางการศึกษา (กสศ.)

### VISION & MISSION

พันธกิจ กสศ. '66

Equitable สร้างเสริมการจัดการเชิงระบบเพื่อความเสมอภาคทางการศึกษา โดยมีหลักการและความสำคัญ 3 เรื่อง



การลงทุนที่ใช้ความรู้ นำเพื่อช่วยเหลือและสร้างคุณค่าเพิ่มกลุ่มเป้าหมาย



ระดมการมีส่วนร่วมอย่างสร้างสรรค์จากทุกภาคส่วน



การเสนอแนะมาตรการเพื่อสร้างความเปลี่ยนแปลงเชิงนโยบาย

### แผนพัฒนานวัตกรรมและการวิจัย พ.ศ. 2564

#### วิสัยทัศน์

กสศ. มุ่งองค์ความรู้ เทคโนโลยี และภาคีเครือข่ายวิชาการทั้งในและต่างประเทศ เพื่อสนับสนุนภารกิจสร้างเสริมความเสมอภาคทางการศึกษาให้แก่ประชาชนทุกคน

#### พันธกิจ

สนับสนุนภารกิจด้านการวิจัยและพัฒนานวัตกรรมเพื่อความเสมอภาคทางการศึกษา ร่วมกับภาคีเครือข่ายวิชาการทั้งในและต่างประเทศ ด้วยกระบวนการมีส่วนร่วมจากผู้มีส่วนได้ส่วนเสียทั้งในระดับพื้นที่และระดับชาติ เพื่อสนับสนุนภารกิจการสร้างเสริมความเสมอภาคทางการศึกษา ของ กสศ.



# แผนการพัฒนานวัตกรรมและการวิจัย

## เป้าประสงค์ (GOALS)



G1

กสศ. มุ่งมีความรู้ เทคโนโลยี ข้อมูล สารสนเทศ และนวัตกรรมเพื่อความเสมอภาคทางการศึกษา



G2

กสศ. มีภาคีเครือข่ายวิชาการเพื่อร่วมผลักดันวาระความเสมอภาคทางการศึกษาทั้งในและต่างประเทศ



G3

สังคมและรัฐบาลมีความเชื่อมั่นในผล การวิจัยและข้อเสนอเชิงนโยบายของ กสศ.

## กลยุทธ์ (STRATEGIES)



S1

พัฒนานวัตกรรมและงานวิจัยที่มี คุณภาพ และมีผลกระทบเชิงระบบ สูง



S2

ใช้ข้อมูลและผลการวิจัยที่นำเชื่อถือ ขั้บเคลื่อนวาระทางสังคมเพื่อความ เสมอภาคทางการศึกษา



S3

พัฒนาเครือข่ายวิชาการเพื่อความ เสมอภาคทางการศึกษาทุกระดับทั้ง ในและต่างประเทศ



S3

พัฒนาข้อเสนอเชิงนโยบายเพื่อ ความเสมอภาคทางการศึกษาร่วม กับผู้ใช้นโยบาย ทั้งในระดับพื้นที่ และระดับชาติด้วยข้อมูลและผล การวิจัยที่สังคมเชื่อมั่น